

事務所通信

2011年4月号 No.70



CONTENTS

- | | | | |
|----------------------|------|----------------|----|
| ● 所長コメント
…与えるからこそ | P1 | ● 花粉症 | P5 |
| ● 退職後の健康保険 | P2 | ● お知らせ おもしろ雑学 | P6 |
| ● 義援金と寄付金控除 | P3~4 | ● 休日カレンダー あとがき | P7 |

～お客様の発展を願い、喜ばれる事務所をめざします～



加藤輝守税理士事務所

〒941-0057 新潟県糸魚川市南寺町 3-7-7

TEL 025-552-0678 FAX 025-552-3824

ホームページアドレス <http://www.katozeirishi.jp>

与えるからこそ

英国のBBC放送が33カ国4万人を対象に「世界に良い影響を与えている国」はどこかを調査しました。その結果最上位の評価を受けたのが日本でした。日本食レストランは大体の国にありますし、家電や自動車など、高度な技術と豊かな文化が世界に発信され、良い影響を与えているのです。さらに日本人の持つ「和」の精神が世界の人を関心させています。

日本人の持つ和の精神は、人・もの・自然と自分とが調和し、ひとつにまとまることを意味します。倫理運動の創始者・丸山敏雄は「和するということは自分がその環境の中に入り、自分が相手に向かって進んでなごむ、睦む、やわらげる」とし、和のもとには愛と説きました。愛こそが万物を生み、育て、養い、そこに文化と幸福が築かれていくのです。見返りを求めず、自分から無条件に歩み寄って与える時にこそ、人の喜びをわが喜びとする和の世界が広がっていくのです。

日本ばかりでなく世界各地から義捐金が寄せられています。

- 100億 孫正義 ソフトバンク社長
- 10億 ファーストリテイリング柳井正会長 楽天三木谷社長
- 6億 AKB48+秋元+AKB48 義援金
- 4億 SMAP（4億超+出演料他）
- 2億 久米宏（アナウンサー）
- 1億 2300万円（150万ドル） レディ・ガガ プレスレット収益
- 1億 イチロー 「KARA」のメンバー、ク・ハラ
- 1億くらい？ 石川遼、今季の獲得賞金全額（目標2億）

同情とは人間として最も尊い感情ですが、相手と同様に悩んだり悲しんではいけません。大切なのは**積極的に励ましてあげる**ことです。

高田公園では夜桜は土日だけだということですが、これは行きすぎた同情かもしれません。儲けたお金で寄付をすべきです。

私はマジックの出演料を全て寄付しますので、ここにお誓い申し上げます。



退職後の健康保険加入

健康保険（協会けんぽ）の被保険者の人が退職（資格喪失）後の健康保険加入には、「協会けんぽの任意継続」、「国民健康保険」、「家族の被扶養者になる」の3つの方法があります。ただし、被扶養者になるには、ご家族の加入されている健康保険の扶養要件を満たす必要がありますし、協会けんぽの任意継続については、加入期間（最長で2年間）中に、国民健康保険への加入やご家族の扶養になるという理由で任意継続をやめることはできません（就職によって他の健康保険の被保険者の資格を取得した場合には任意継続の資格を喪失します）ので、注意が必要です。

また、任意継続被保険者は、一般の被保険者と同様の給付が受けられますが、**出産手当金と傷病手当金は受けられません。**

資格喪失後の保険給付

健康保険の保険給付は、被保険者に対して行われるのを原則としていますが、退職などにより被保険者でなくなった（資格喪失）後においても、一定の条件のもとに保険給付が行われます。

（1）保険給付を受けている人が資格を喪失した場合（継続給付）

基本的には、退職（資格喪失）後の傷病手当金、出産手当金は受けられませんが、資格を喪失する日の前日までに継続して1年以上被保険者であった人は、**資格を喪失した際に現に受けていた傷病手当金及び出産手当金を引き続き受けることができます。**

傷病手当金は1年6か月間、出産手当金は出産前後合わせて原則98日間の範囲内で、支給を受けることができることになっていますが、この期間から被保険者である間にすでに支給を受けた残りの期間について受けることができます。

※資格喪失後の継続給付として出産手当金・傷病手当金をもらう人が、任意継続被保険者となりますし、資格喪失の際にもらっていた出産手当金・傷病手当金は継続して受けられます。

（2）資格を喪失した後に保険給付の事由が生じた場合

A 死亡に関する給付

次の場合は、埋葬料か埋葬費が支給されます。

- イ. 資格喪失後における傷病手当金、出産手当金を受けている人が死亡したとき
- ロ. 資格喪失後における傷病手当金、出産手当金を受けていた人が継続給付を受けなくなつてから3か月以内に死亡したとき
- ハ. 被保険者が資格を喪失して3か月以内に死亡したとき

B 出産に関する給付（出産育児一時金）

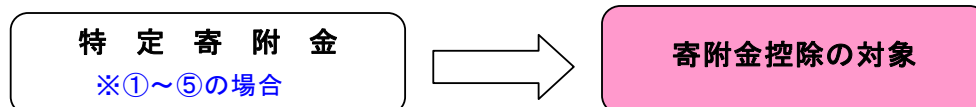
資格を喪失する日の前日までに継続して1年以上被保険者であった人が資格喪失の日後、6か月以内に出産をしたときは、被保険者として受けられる出産育児一時金が支給されます。

義援金と寄附金控除

東北地方太平洋沖地震に係る義援金等を支出した場合の税務上の取扱いは、次のとおりとなります。（義援金等の寄附先によって取扱いが異なる場合がありますのでご注意ください。）

1. 個人の方が義援金等を寄付した場合の取扱い

個人の方が義援金等を寄付した場合には、その義援金等が「特定寄附金」に該当するものであれば寄附金控除の対象となります。（所法 78①②）



▽ 特定寄附金を支出した場合、次の算式で計算した金額が、所得の金額から控除されることとなります。

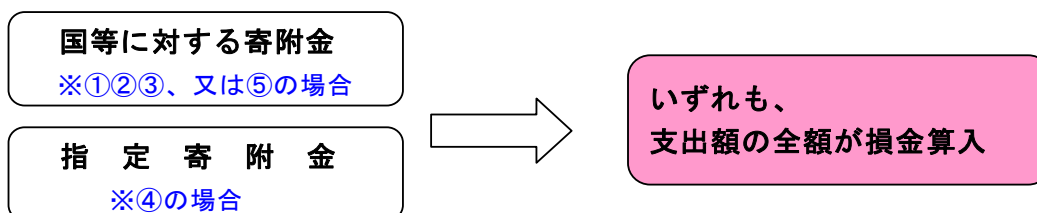
$$\left[\begin{array}{l} \text{その年中に支出した} \\ \text{特別寄附金の額の合計額} \end{array} \right] - 2 \text{ 千円} = \text{寄附金控除額}$$

（注）特定寄附金の額の合計額は所得金額の 40%相当額が限度です。

◆**手続き** 確定申告書を提出する際に、寄附金控除に関する事項を記載するとともに、義援金等を寄附したことを確認できる書類を確定申告に添付するか、提示する必要があります。

2. 法人が義援金等を寄付した場合の取扱い

法人が義援金等を寄付した場合には、その義援金等が「国又は地方公共団体に対する寄附金」（国等に対する寄附金）、「指定寄附金」に該当するものであれば、支出額の全額が損金の額に算入されます。（法法 37③）



◆**手続き** 確定申告所の別表 14(2)「寄附金の損金算入に関する明細書」の「指定寄附金等に関する明細」に寄附した義援金等に関する事項を記載し、義援金等を寄附したことが確認できる書類を保存する必要があります。

※ 義援金等の寄附先

- ① 国又は地方公共団体に対して直接寄附した義援金等
- ② 日本赤十字社の「東北関東大震災義援金」口座へ直接寄附した義援金、新聞・放送等の報道機関に対して直接寄附した義援金等で最終的に国又は地方公共団体に拠出されるもの
- ③ 社会福祉法人中央共同募金会の「各県の被災者の生活再建のための募金」として直接寄附した義援金等
- ④ 社会福祉法人中央共同募金会の「地震災害におけるボランティア・NPO活動支援のための募金」（平 23.3.15 財務省告示第 84 号）として直接寄附した義援金等
- ⑤ 募金団体を経由する国等に対する寄附金

【寄附したことを証する書類】

[Q] 確定申告を行うに当たり、寄附したことを証する書類が必要になると思いますが、どのような書類を用意しておけば良いですか。

[A]

例えば、次の書類が寄附したことを証する書類に該当します。

- ① 県災害対策本部や義援金配分委員会が発行する受領証
- ② 日本赤十字社等が発行する受領証又は募金団体の預り証
- ③ 郵便振替で支払った場合の半券（受領証）（その振込先が義援金の受付専用口座である場合に限ります。）
- ④ 銀行振込みで支払った場合の振込用紙の控え（その振込口座が義援金の受付専用口座である場合に限ります。）

～ 義援金を振り込んだ口座が義援金の受付専用口座であることが分かる資料を保存しておいてください。～

【被災された得意先に対する寄附】

[Q] この度の地震で被災された得意先に対して、法人が災害見舞金を支払った場合、支払先が事業に関係のある者で、不特定又は多数の被災者に対する寄附に当たらないことから、支払った災害見舞金は損金に算入されないのでしょうか。

[A]

法人が、被災した取引先に対し、被災前の取引関係の維持、回復を目的として、災害を受けた取引先が通常の営業活動を再開するための復旧過程にある期間において支出する災害見舞金は交際費に該当せず損金に算入されます。

【法人が自社製品を被災者に提供した場合】

[Q] 法人が、自社製品を被災者に提供する場合、税務上の取扱いはどのようになりますか。

[A]

法人が、不特定又は多数の被災者を救援するために緊急に行う自社製品等の提供に用される費用は、寄附金又は交際費には該当せず、広告宣伝費に準ずるものとして損金に算入されます。

～平成 23 年 3 月国税庁HPより引用～

< 広 川 >

花粉症

毎年春になると悩まされる花粉症。花粉症とは、スギやヒノキなどの植物の花粉が原因となって、くしゃみ・鼻みずなどのアレルギー症状を起こす病気です。季節性アレルギー性鼻炎とも呼ばれています。

花粉症のメカニズム

一体、私たちの体の中でなにが起こっているのでしょうか。

私たちの体は、‘花粉’という異物(アレルゲン)が侵入するとまず、それを受け入れるかどうかを考えます。

↓

排除すると判断した場合、体はこれと反応する物質を作る仕組みをもっています。この物質を「IgE抗体」と呼びます。

↓

抗体ができた後、再び花粉が体内に入ると、鼻や眼の粘膜にある肥満細胞の表面にある抗体と結合します。

↓

その結果、肥満細胞から化学物質(ヒスタミンなど)が分泌され、花粉をできる限り体外に放り出そうとします。

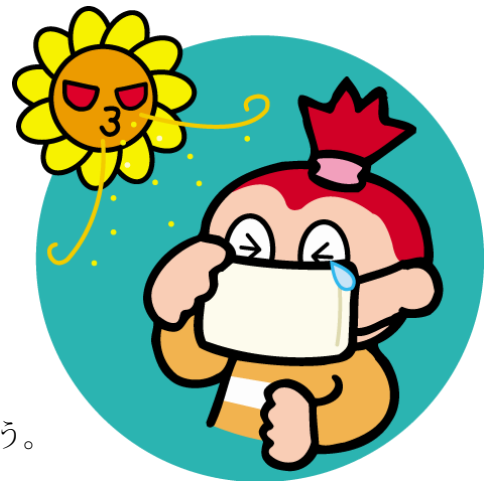
そのため、くしゃみで吹き飛ばす、鼻水・涙で洗い流す、鼻づまりで中に入れないよう防御するなどの症状がでてくるのです。

花粉症とストレス

花粉症はストレスも関係していると言われています。鼻の自律神経はアレルギー反応が起きると、症状が現れるように働きかけています。自律神経を乱すようなストレスは排除して家ではストレス解消を心がけましょう。

- ・規則正しい生活を心がけ睡眠時間を十分にとる。
- ・自分なりのストレス解消法を試す。(ex.音楽を聴く、運動をする等)

ストレスが直接花粉症の症状を引き起こしたり、格別に症状を緩和させたりすることは、あまりないかもしれませんが、ストレスは花粉症以外の病気も引き起こしますので、溜めこまず健康に過ごすために体全体の免疫力を高めておくことが重要なようです。



< 田 中 >

研修予定

日時	研修内容	場所	講師	参加費
4月26日(火) 午後6時30分～	テルモ経営研究会 平成23年度税制改正のポイント	加藤輝守税理士事務所 2Fセミナールーム	税理士 加藤輝守	1,000円

お客様をご紹介下さい!!

ご友人やお知り合いの方で、**税務・会計**でお困りの方、**企業経営**について相談してみたい等々ありましたら、是非ご紹介下さい。

会社の広告お手伝いします!!

当事務所ではホームページの作成をお手伝いしています。また、お客様の広告チラシがございましたら月一回発行の事務所通信に同封いたします。お気軽にお申し付け下さい。

～ おもしろ雑学 ～ ノックの回数

コンコンと2回叩くのが一般的ですが、これは日本だけ。
2回・・・トイレノック
3回・・・プライベートノック（家族等の部屋へ入る時）
4回・・・正式ノック（仕事や人の家への訪問時）
ちなみに、日本でとった統計では2回が一番多く、それ以外はむしろ違和感を感じるとのこと。
ところ変わればノックも変わる・・・
海外へ行ったときは気を付けましょう。

某雑学HPより（担当：小杉）





休日カレンダー



4月（卯月）April

日	月	火	水	木	金	土
					1	2
3	4	5	6	7	8	9 広川・倉又
10	11	12	13	14	15	16
17	18	19	20	21	22	23
24	25 テルモ経営研究会	26	27	28	29 昭和の日	30

- ・ 網掛けの日が当事務所の休日です。
- ・ 土曜日も元気に営業しています。
(名前の記入されていない土曜日は、全員出勤となっています。)



4月の税務

- 4月11日 平成23年3月分源泉所得税・住民税の納付
- 4月15日 給与支払報告に係る給与所得者異動届出（随時）
- 5月 2日 平成23年2月決算法人の法人税等・消費税の確定申告、納付
平成23年8月決算法人の法人税等・消費税の中間・予定申告、納付
平成23年11月、5月決算法人の消費税の中間申告、納付

あとがき

『東北地方太平洋沖地震』その後の大津波、自然の力の偉大なことを実感しました。私たち人間がコツコツ築いてきたものを、一瞬にして壊してしまいました。今まで当たり前でいたことが、当たり前でなくなるのです。「いつものように」が大切に思いました。

災害に遭われた皆様の我慢強さに敬意を表し、自然に感謝しながら仲良くしていきたいと思いました。

< 小林 >